

# Motion Sensor 227A



**12**  
volt

- NL** Gebruikershandleiding
- DE** Bedienungsanleitung
- GB** User manual
- FR** Manuel de l'utilisateur

# SMART

## Start immediately:

1. Download the app



Available on

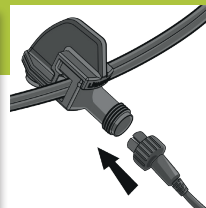
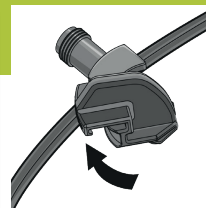
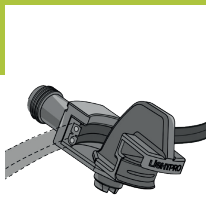
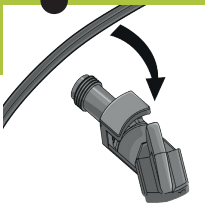
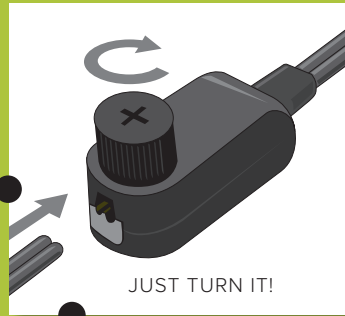
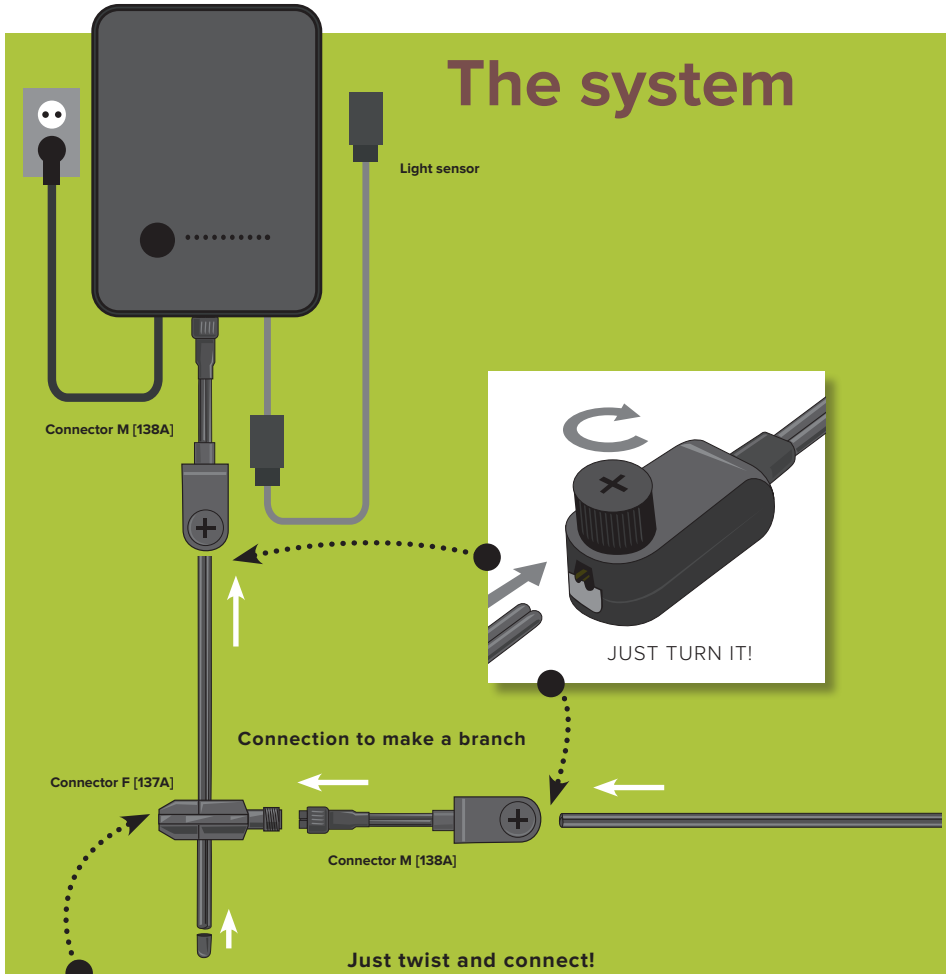


2. Connect the Gateway
3. Install the Zigbee products (Lights and Motion Sensor)

The Switch and Camera are Wi-Fi based and do not need to be paired with the Gateway. Install the products, connect them to the app and you're done!

Note: Make sure that your WiFi router is set on 2.4GHz. If your router is set on 5GHz, then you need to change your network's Wi-Fi frequency to 2.4 GHz in the settings menu of the router. Please log into your router or contact your internet provider for this.

# The system



## Motion Sensor

### Gebruikershandleiding

Bedankt voor de aankoop van de Motion Sensor. Dit document bevat de benodigde informatie voor correct, efficiënt en veilig gebruik van het product.

Lees de informatie in deze handleiding zorgvuldig door voor ingebruikname van het product. Bewaar deze handleiding bij het product ter naslag in de toekomst.

### PRODUCTBESCHRIJVING

Weer ongenodigde gasten en zorg voor veiligheid in je tuin. De draadloze Motion Sensor werkt middels Zigbee. Het voordeel van Zigbee is dat de producten onderling met elkaar communiceren, waardoor je een eindeloos bereik hebt. Tussen twee verschillende producten kun je maximaal 20 meter afstand houden. Zorg tijdens het installeren van de Motion Sensor dat deze niet verder dan 20 meter is verwijderd van de Gateway om toe te voegen in de app.

Wil je lampen aan laten gaan met deze Motion Sensor die niet smart zijn? Dit is mogelijk met behulp van onze smart Switch.

### SPECIFICATIES MOTION SENSOR


Product	Motion Sensor
Artikelnummer	227A
Verbruik (max.)	1W
Aan te sluiten vermogen (max.)	150W
Afmetingen (H x B x D)	70 x 70 x 32 mm
Beschermingsklasse	IP65
Input	12V AC/DC

### INHOUD VAN DE VERPAKKING

#### [Afbeelding A]

1. Motion Sensor
2. AAA Batterijen 2x
3. Montage magneet
4. Schroeven
5. Pluggen


Controleer of alle onderdelen aanwezig zijn in de verpakking. Voor vragen over onderdelen, service, eventuele klachten of andere zaken kunt u altijd bij ons

 terecht. E-mail: [info@planeo.de](mailto:info@planeo.de).

### ZIGBEE

De producten kunnen via Zigbee onderling met elkaar communiceren waardoor je een eindeloos bereik hebt. Maximale afstand tussen twee producten is 20 meter

Voor de juiste werking van het SMART systeem moet de transformator continu aan staan (geen lichtsensor of andere accessoires gebruiken).

 De bewegingssensor werkt pas bij schemer of als het donker is.

### MOTION SENSOR KOPPELEN

1. Voor het koppelen met een Motion Sensor is een Gateway benodigd.
2. Mogelijk: Reset de bewegingsmelder.
3. Voeg bewegingssensor toe aan de app: Klik op '+' en selecteer de Motion Sensor (PIR).
4. Selecteer de juiste Gateway om verbinding mee te maken.
5. De app gaat nu verbinding zoeken met de Motion Sensor. Dit kan tot 2 minuten duren.
6. Er verschijnt een melding zodra de Motion Sensor verbonden is.

### MOTION SENSOR RESETTEN

Houd de resetknop 5 seconden ingedrukt.

## Motion Sensor

### User manual

Thank you for purchasing the Motion Sensor. This document contains the required information for correct, efficient and safe use of the product.

Read the information in this manual carefully before using the product. Keep this manual near the product for consultation in the future.

### PRODUCT DESCRIPTION

Discourage uninvited guests and ensure safety in your garden. The wireless motion Sensor works via Zigbee. The advantage of Zigbee is that the products communicate with each other, giving you an endless range. You can maintain a maximum distance of 20 metres between two different products. Make sure the motion Sensor is no further than 20 metres away from the Gateway to add in the app.

Want to turn on lights with this Motion Sensor that are not smart? This is possible using our smart Switch.

This product may only be used in combination with the 12-Volt system. Any modification may have an impact on the safety, warranty, and correct operation of the product and/or other parts of the system.

### SPECIFICATIONS MOTION SENSOR

Product	Motion Sensor
Article number	227A
Usage (max.)	1W
Maximum capacity (max.)	150W
Dimensions (H x L x W)	70 x 70 x 32 mm
Protection class	IP65
Input	12V AC/DC

### CONTENT OF THE PACKAGING

#### [Figure A]

1. Motion Sensor
2. AAA Batteries (2x)
3. Mounting magnet
4. Screws
5. Plugs


Verify whether all parts are included in the packaging. For questions about parts, service, complaints, or other things, you can always contact us.

 Email: [info@planeo.de](mailto:info@planeo.de).

### ZIGBEE

The products can communicate with each other via Zigbee, giving you an endless range. The maximum distance between two products is 20 meters.

For the SMART system to work properly, the transformer must be on continuously (do not use a light sensor or other accessories).

 *The motion sensor will work from dusk till dawn.*

### PAIRING MOTION SENSOR

1. A Gateway is required for pairing a Motion Sensor.
2. Possible: reset the motion detector.
3. Add the motion sensor to the app:
4. Select the correct Gateway to connect to.
5. The app will now connect to the Motion Sensor. This can take up to 2 minutes.
6. A notification appears once the Motion Sensor is connected.

### RESETTING MOTION SENSOR

Press and hold the reset button for 5 seconds.

## Motion Sensor

### Benutzeranleitung

Vielen Dank, dass Sie sich für die Motion Sensor entschieden haben.

Dieses Dokument enthält die notwendigen Informationen für den korrekten, effizienten und sicheren Gebrauch des Produkts.

Bitte lesen Sie die Informationen in diesem Handbuch sorgfältig durch, bevor Sie das Produkt in Betrieb nehmen. Bitte bewahren Sie dieses Handbuch zusammen mit dem Produkt auf, um zukünftig nachschlagen zu können.

### PRODUKTBESCHREIBUNG

Schützen Sie sich vor ungebetenen Gästen und erhöhen Sie die Sicherheit in Ihrem Garten. Der kabellose Motion Sensor funktioniert mit Zigbee. Zigbee bietet den Vorteil, dass die Kommunikation von einem Produkt zum nächsten springt, sodass die Reichweite unendlich ist. Zwischen zwei unterschiedlichen Produkten darf die Entfernung maximal 20 Meter betragen. Achten Sie darauf, dass der Bewegungsmelder nicht weiter als 20 Meter vom Gateway aufgestellt wird, um ihn in der App hinzuzufügen.

Möchten Sie mit diesem Bewegungssensor Leuchten einschalten, die nicht smart sind? Das ist mit unserem intelligenten Switch möglich.

Dieses Produkt kann nur in Kombination mit dem 12-Volt-System verwendet werden. Jede Veränderung am Produkt kann die Sicherheit, die Gewährleistung und den ordnungsgemäßen Betrieb des Produkts und/oder anderer Teile des Systems beeinträchtigen.

### TECHNISCHE DATEN MOTION SENSOR

Produkt	Motion Sensor
Artikelnummer	227A
Verbrauch (max.)	1 W
Anschlussleistung (max.)	150 W
Abmessungen (H x B x T)	70 x 70 x 32 mm
Schutzklasse	IP65
Input	12V AC/DC

### VERPACKUNGSIHALT

#### [Abbildung A]

1. Motion Sensor
2. AAA Batterie (2X)
3. Wand magnet
4. Schrauben
5. Stecker

**⚠** Überprüfen Sie, ob alle Teile in der Verpackung vorhanden sind. Bei Fragen zu Einzelteilen, Service, Reklamationen oder anderen Angelegenheiten können Sie uns jederzeit kontaktieren.

E-Mail: [info@planeo.de](mailto:info@planeo.de).

### ZIGBEE

Die Produkte können über Zigbee miteinander kommunizieren, so dass die Reichweite unendlich ist. Der maximale Abstand zwischen zwei Produkten beträgt 20 Meter.

Damit das SMART-System ordnungsgemäß funktioniert, muss der Transformator ständig eingeschaltet sein (verwenden Sie keinen Lichtsensor oder anderes Zubehör).

*Der Bewegungsmelder funktioniert bei Dunkelheit.*



### MOTION SENSOR VERBINDEN

1. Für die Verknüpfung eines Motion Sensor ist ein Gateway erforderlich.
2. Option: Bewegungsmelder zurücksetzen.
3. Fügen Sie den Bewegungsmelder zur App hinzu: Klicken Sie auf "+" und wählen Sie den Bewegungssensor (PIR).
4. Wählen Sie das entsprechende Gateway für die Verbindung aus.
5. Die App verbindet sich nun mit dem Motion Sensor. Das kann bis zu 2 Minuten dauern.
6. Eine Benachrichtigung erscheint, sobald der Motion Sensor verbunden ist.

### RESET

Halten Sie die Reset-Taste 5 Sekunden gedrückt.

## Motion Sensor

### Manuel de l'utilisateur

Nous vous remercions pour l'achat de Motion Sensor. Ce document contient les informations nécessaires pour une utilisation adéquate, efficace et sûre du produit.

Lisez attentivement les informations sur le produit dans ce mode d'emploi pour la mise en service du produit. Conservez ce mode d'emploi à proximité du produit pour pouvoir le consulter ultérieurement.

### DESCRIPTION DU PRODUIT

Protégez-vous des intrus et sécurisez votre jardin. Le détecteur de mouvement sans fil fonctionne avec Zigbee. L'avantage de Zigbee est que la communication passe d'un produit à un autre, pour que vous ayez une portée illimitée. Vous pouvez maintenir une distance maximale de 20 mètres entre deux produits. Assurez-vous que le détecteur de mouvement ne se trouve pas à plus de 20 mètres du Gateway pour l'ajouter dans l'appli.

Vous voulez allumer des lumières qui ne sont pas intelligentes avec ce détecteur de mouvement ? C'est possible en utilisant notre Switch Smart.

Ce produit s'utilise uniquement en combinaison avec le système 12 Volts. Toute modification apportée au produit peut avoir des conséquences en termes de sécurité, de garantie et de bon fonctionnement du produit et/ou d'autres éléments du système.

### SPÉCIFICATIONS MOTION SENSOR

Produit	Motion Sensor
Numéro d'article	227A
Consommation (max.)	1W
Puissance à raccorder (max.)	150W
Dimensions (H x L x P)	70 x 70 x 32 mm
Classe de protection	IP65
Input	12V AC/DC

### CONTENU DE L'EMBALLAGE

#### [Illustration A]

1. Motion Sensor
2. Piles (2x)
3. Aimant mural
4. Vis
5. Chevilles

**⚠** Contrôlez si tous les éléments sont bien présents dans l'emballage. Pour toute question sur les éléments, le service, les réclamations et autres, vous pouvez toujours nous contacter à l'adresse e-mail suivante : [info@planeo.de](mailto:info@planeo.de).

### ZIGBEE

Les produits peuvent communiquer entre eux via Zigbee, ce qui vous permet de disposer d'une portée illimitée. La distance maximale entre deux produits est de 20 mètres.

Pour que le système SMART fonctionne correctement, le transformateur doit être allumé en permanence (ne pas utiliser de capteur de lumière ou d'autres accessoires).

**⚠** Le détecteur de mouvement fonctionne uniquement dans la pénombre ou lorsqu'il fait nuit.

### ASSOCIATION DU DÉTECTEUR DE MOUVEMENT

1. Une passerelle est nécessaire pour l'association d'un détecteur de mouvement.
2. Méthode possible : réinitialisez le détecteur de mouvement.
3. Ajoutez le détecteur de mouvement dans l'appli : cliquez sur "+" et sélectionnez le capteur de mouvement (PIR).
4. Sélectionnez la bonne passerelle pour établir une connexion.
5. L'appli va désormais chercher une connexion avec le détecteur de mouvement. Cette étape peut durer jusqu'à 2 minutes.
6. Une notification s'affiche dès que le détecteur de mouvement est connecté.

### RÉINITIALISATION

Appuyez sur le bouton de réinitialisation pendant 5 secondes.

## INSTALLATIE VAN DE LAMPEN

- Plaats de producten op de gewenste plaats en leg de kabels zodanig dat deze ruimschoots op de transformator of kabels kunnen worden aangesloten.
- Als producten voorzien zijn van een afvoergat voor water dan moet dit gat naar beneden worden gericht.
- Gebruik corrosiebestendige bevestigingsmaterialen (standaard meegeleverd) als u de producten wilt vastschroeven.
- Sluit de stekkers van de producten aan op de hoofdkabel met behulp van de connector zoals aangegeven op afbeelding op pag 5.
- Raadpleeg de handleiding van uw transformator voor meer informatie.

## VEILIGHEID

- Monteer dit product altijd zodanig dat het bereikbaar blijft voor onderhoud. Dit product mag niet vast worden ingegoten of ingemetseld.
- Schakel het systeem uit door de stekker van de transformator uit de wandcontactdoos te nemen voor het plegen van onderhoud.
- Reinig het product regelmatig met een zachte, schone doek. Vermijd schuurmiddelen die het oppervlak kunnen beschadigen.
- Reinig producten met RVS onderdelen eenmaal per 6 maanden met RVS reiniger.
- Gebruik geen hogedrukreiniger of agressieve chemische reinigingsmiddelen bij het schoonmaken van het product, dit kan onherstelbare schade aan het product veroorzaken.
- Beschermingsklasse III: dit product mag alleen worden aangesloten op veiligheidslaagspanning tot maximaal 12 volt.
- Dit product is bestand tegen een omgevingstemperatuur van: -20 tot 50 °C.
- Gebruik dit product niet in ruimtes waar brandbare gassen, dampen of vloeistoffen opgeslagen kunnen zijn.



Het product voldoet aan de eisen van de toepasselijke EG, UK en EAEU richtlijnen.



Voor vragen over onderdelen, service, eventuele klachten of andere zaken kunt u altijd bij ons terecht. E-mail: [info@planeo.de](mailto:info@planeo.de)



Afgedankte elektrische apparatuur mag niet in het huisvuil terecht komen. Breng, indien mogelijk, deze apparaten naar een recyclingbedrijf. Voor informatie over recycling kunt u terecht bij een gemeentelijk afvalverwerkingsbedrijf of bij uw dealer.

## INSTALLATION DER LAMPEN

- Installieren Sie das Produkt in der gewünschten Position und verlegen Sie die Kabel so, dass sie einfach mit dem Transformator oder dem Hauptkabel verbunden werden können.
- Wenn Produkte über eine Wasserablauföffnung verfügen, muss diese nach unten zeigen.
- Wenn Sie die Produkte fest in Boden verankern möchten, verwenden Sie dazu Befestigungsmaterial aus nicht-rostenden Materialien (als Standard mitgeliefert).
- Verbinden Sie die Leuchten an den Hauptkabel mit dem Konnektor wie auf Bild auf Seite 5 gezeigt wird.
- Weitere Informationen finden Sie in Ihrer Anleitung zum Transformator.

## SICHERHEIT

- Bringen Sie dieses Produkt stets so an, dass es zu Bedienungs- und Wartungszwecken zugänglich bleibt.
- Schalten Sie das System aus, indem Sie den Transformator zur Wartung aus der Steckdose ziehen.
- Reinigen Sie das Produkt regelmäßig mit einem weichen, sauberen Tuch. Vermeiden Sie Schleifmittel, die die Oberfläche beschädigen können.
- Reinigen Sie Produkte mit Edelstahlteilen einmal alle 6 Monate mit Edelstahlreiniger.
- Verwenden Sie bei der Reinigung des Produkts keine Hochdruckreiniger oder aggressive chemische Reinigungsmittel, da dies zu irreparablen Schäden am Produkt führen kann.
- Schutzklasse III: Dieses Produkt darf nur mit Schutzkleinspannung bis maximal 12 Volt verbunden werden.
- Geeignet für Umgebungstemperatur ca: -20 tot 50 °C.
- Verwenden Sie diese Produkt nicht in Bereichen, in denen brennbare Gase, Dämpfe oder Flüssigkeiten auftreten oder gelagert werden können.



Das Produkt entspricht den Anforderungen der geltenden EG, EAWU und britischen Richtlinien.



Wenn Sie Fragen zu Einzelteilen oder zum Service haben, oder wenn Sie uns eine Beschwerde oder andere Hinweise übermitteln möchten, können Sie sich jederzeit an uns wenden. E-Mail: [info@planeo.de](mailto:info@planeo.de)



Entsorgen Sie elektrische Geräte nicht im Hausmüll. Nutzen Sie die Sammelstellen in ihrer Gemeinde. Fragen Sie Ihre Gemeindeverwaltung nach den Standorten der Sammelstellen.



## INSTALLATION OF THE LIGHTS

- Install the products in the desired position and lay the cables so they can be comfortably connected to the transformer or main cable.
- If products are provided with a drain hole for water, this hole must be pointing downwards.
- Use non-corrosive fixing materials (supplied as standard) if you want to bolt the products down.
- Connect the lights to the main cable by using the connector as shown in figure on page 5.
- Consult the manual of your transformer for more information.

## SAFETY

- Always fit this product so that it can still be accessed for servicing or maintenance. This product must not be permanently embedded or bricked in.
- Turn off the system by pulling the plug of the transformer from the socket for maintenance.
- Regularly clean the product with a soft, clean cloth. Avoid abrasives that can damage the surface.
- Clean products with stainless steel parts with a stainless steel cleaning agent once per six months.
- Do not use a high pressure washer or aggressive chemical cleaning agents when cleaning the product. This can cause irreparable damage.
- Protection class III: this product may only be connected to safety extra-low voltage up to a maximum of 12 Volt.
- This product is suitable for outside temperatures of: -20 to 50 °C.
- Do not use this product in areas where combustible gases, fumes or liquids may be stored.

**CE UK EAC** The product meets the requirements of the applicable EC, UK and EAEU guidelines.



For questions about parts, service, any complaints or other matters, you can contact us at any time.  
E-mail: [info@planeo.de](mailto:info@planeo.de)



Discarded electrical equipment must not be put in the household waste. If possible, take it to a recycling company. For details of recycling, contact a municipal waste processing company or your dealer.

## INSTALLATION DES LAMPES

- Installez les produits dans la position désirée et positionnez les câbles de telle sorte qu'ils puissent être raccordés confortablement au transformateur ou au câble principal.
- Si les produits sont équipés d'un orifice d'évacuation de l'eau, orientez celui-ci vers le bas.
- Utilisez des équipements de fixation non corrosifs (fournis en standard) si vous souhaitez visser les produits.
- Raccordez les prises des produits au câble principal comme indiqué dans l'image à la page 5.
- Consultez le mode d'emploi de votre transformateur pour de plus amples informations.

## SÉCURITÉ

- Installez ce produit de telle sorte qu'il soit accessible pour la réparation ou l'entretien. Ce produit ne doit jamais être encastré ou imbriqué de façon permanente.
- Débranchez le système en retirant la fiche de la prise de courant murale avant d'effectuer l'entretien
- Nettoyez régulièrement le produit avec un chiffon doux et propre. Évitez les produits abrasifs qui peuvent endommager la surface.
- Nettoyez les produits avec des éléments en inox une fois tous les 6 mois avec un nettoyant pour acier inoxydable.
- N'utilisez pas de nettoyeur haute-pression ou de nettoyants chimiques agressifs pour nettoyer le produit, cela peut entraîner des dommages irréparables pour le produit.
- Classe de protection III: ce produit ne peut être raccordé qu'à une très faible tension de sécurité d'une puissance maximale 12 Volts.
- Ce produit est adapté à une température extérieure de: -20 à 50 °C.
- N'utilisez pas ce produit dans des lieux de stockage de gaz inflammables, de sources d'émanations ou de liquides.

**CE UK EAC** Le produit est conforme aux exigences des directives CE, l'EAEU et britanniques applicables.



Pour tout renseignement concernant les pièces de rechange et les réparations ou pour les éventuelles plaintes et autres problèmes, n'hésitez pas à nous contacter à l'adresse suivante: [info@planeo.de](mailto:info@planeo.de)



Ne pas jeter les équipements électriques usagés dans la poubelle domestique. Si possible, remettez-les à une entreprise de recyclage. Pour tout détail concernant le recyclage, contactez un organisme municipal de traitement des déchets ou votre revendeur.