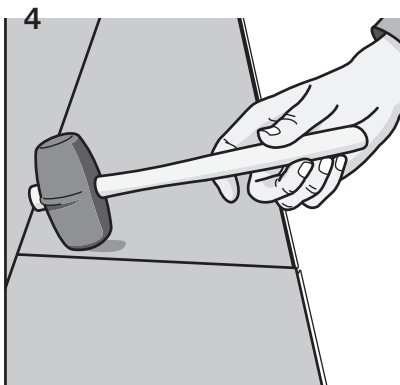
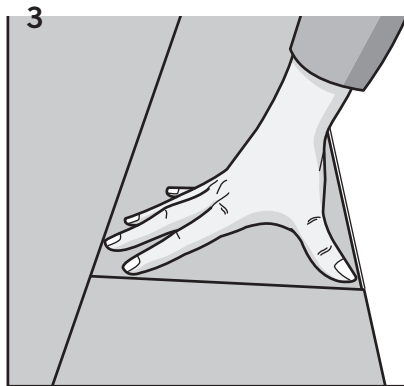
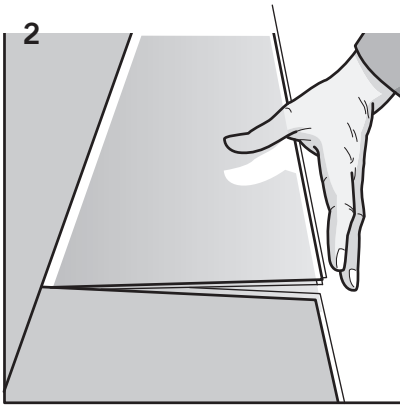
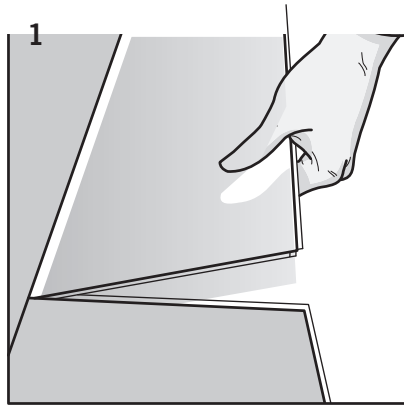


planeo Rigid Klick
Vinylboden
Verlegeanleitung





Bitte lesen Sie vor der Verlegung diese Bedienungsanleitung komplett durch. Sie dient Ihnen als Hilfe bei der Verlegung und Pflege der elastischen planeo Rigid Klick Vinylboden.

Einleitung

Der elastische planeo Rigid Klick Vinylboden verfügt über die innovative Droplock100-Kantenverriegelungstechnologie, die eine Verlegung schneller und einfacher macht als je zuvor... einfach im Winkel anlegen, festdrücken und durch leichtes Klopfen verriegeln!

Die einzigartigen Verbindungsstellen von planeo Rigid Klick Vinylboden rasten ähnlich wie ein Türschloss per Klick ein. Legen Sie eine Diele im schrägen Winkel in die Längskante einer anderen Diele ein. Legen Sie es dann so hin, dass die Stirnkanten eng beieinander liegen und schieben Sie sie zusammen. Anschliessend durch leichtes Klopfen verriegeln. So einfach ist es.

planeo Rigid Klick Vinylboden lässt sich einfach und schnell verlegen! Die Dielen werden mit ineinandergreifenden Federleisten miteinander verriegelt. Sie werden nicht am Unterboden befestigt, sondern schwimmend verlegt. Um ein Diele zu schneiden, ritzen Sie es einfach an und brechen Sie es ab.

planeo Rigid Klick Vinylboden bietet extra breite Dielen mit Oberflächenprägungen für eine schöne und stilvolle, natürliche Holzoptik an. Die 220 mm breiten Dielen sind die breitesten Paneele, die in der Branche erhältlich sind, d. h. dass Sie zur Abdeckung einer Fläche weniger Paneele verlegen müssen.

Die Flexibilität von planeo Rigid Klick Vinylboden ermöglicht eine Verlegung der Dielen auf vorhandenen Bodenbelägen, wie zum Beispiel Naturholz, Beton, Vinyl, Linoleum und sogar Keramik. Dadurch sparen Sie Zeit und Geld! (Siehe Vorbereitung des Unterbodens auf Seite 4.)

planeo Rigid Klick Vinylboden ist wasserfest und kann somit in feuchten Bereichen verlegt werden, die bislang für traditionelle Holzbodenbeläge und Laminatprodukte nicht geeignet waren, wie beispielsweise Kellerräume oder Badezimmer. (Siehe Vorbereitung des Unterbodens auf Seite 4.)

planeo Rigid Klick Vinylboden verfügt über eine Keramikperlenbeschichtung (CBT: Ceramic Bead Technology) für zusätzlichen Verschleisschutz und eine höhere Strapazierfähigkeit!

Folgen Sie der Verlegeanleitung im nächsten Abschnitt und erfreuen Sie sich innerhalb nur weniger Stunden an Ihrem neuen Boden.

Verlegeanleitung

Benötigte Werkzeuge

- Teppichmesser & Richtscheit
- Messband
- Schon- oder Gummihammer
- Schere zum Schneiden bei unregelmässig geformten Objekten (Rohre)
- 8-10 mm Abstandskeile
- Schlagklotz (optional)

Die Menge benötigter Dielen für Ihr Projekt

Messen Sie die Länge und Breite Ihres Raumes. Wenn es in dem Raum Nischen oder Vorsprünge gibt, messen Sie diese separat. So ermitteln Sie die Raumfläche. Kaufen Sie mindestens 10% mehr für den Fall, dass Ihnen Fehler unterlaufen, für das Zuschneiden und für eine spätere Verwendung oder einen Austausch. Für die meisten Verlegungen wird ein Überschuss von 10% benötigt. Doch kann dies abhängig von der Grösse und der Aufteilung des Raumes variieren.

TIPP 1: Um ein optimales Ergebnis zu erzielen, ist es wichtig, dass Sie die Produkte (Pakete) mit der gleichen Seriennummer (Charge No) kaufen. Unterschiedliche Seriennummern können im Farbton variieren. Auf jedem Paket von planeo Rigid Klick Vinylboden ist die Seriennummer an den Seiten aufgedruckt. Ein Beispiel für eine Seriennummer ist «CHARGE NO: 092020». Wenn Sie jedoch mehr als eine Seriennummer haben, empfehlen wir Ihnen, Paneele aus 4 oder 5 verschiedenen Paketen mit unterschiedlichen Seriennummern gleichzeitig zu verlegen und sie nach dem Zufallsprinzip miteinander zu mischen. Dadurch erhalten Sie einen natürlicher aussehenden Boden.

ACHTUNG: Verlegen Sie planeo Rigid Klick Vinylboden nicht auf weichen Unterlagen wie Teppichböden oder Schaumstoffmatten. planeo Rigid Klick Vinylboden eignet sich nicht für die Nutzung in Aussenbereichen, Wintergärten/Solarien, Saunen oder Räumen, die möglicherweise überschwemmt werden können. Zudem wird eine Verlegung in Räumen oder Häusern, in denen die Temperatur nicht geregelt ist und stark schwanken kann, nicht empfohlen. Eine längerfristige Einwirkung von direktem Sonnenlicht kann den Boden schädigen. Für weitere Informationen zu technischen Einzelheiten zur Verlegung siehe Tabelle auf Seite 5.

Bereiten Sie planeo Rigid Klick Vinylboden auf die Verlegung vor. Kontrollieren Sie die Ware vor der Verarbeitung bei Tageslicht auf Material- oder Transportschäden. Sollten bei der Verlegung Mängel erkennbar sein, so ist die Weiterverarbeitung sofort einzustellen damit die Ware begutachtet oder ggf. ausgetauscht werden kann.

Spätere Beanstandungen von sichtbaren und haptischen Defekten werden nicht mehr anerkannt! Die entsprechende Garantieleistungspflicht des Herstellers entfällt.

Sie **MÜSSEN** planeo Rigid Klick Vinylboden 48 Stunden vor der Verlegung horizontal in dem für die Verlegung vorgesehenen Raum lagern. Gewährleisten Sie eine Raumtemperatur zwischen 18° und 24° C. Nehmen Sie die Paneele in diesem Akklimatisierungszeitraum nicht aus den Paketen heraus! Behalten Sie diese Temperatur während der Verlegung (mind. 2 Tage) bei.

Vorbereitung des Unterbodens

Der Unterboden muss glatt, eben, trocken, sauber und fest sein. Teppichklammern oder Kleberückstände müssen entfernt werden, um eine korrekte Verlegung zu gewährleisten.

Der Unterboden sollte eben sein, mit einer Abweichungstoleranz von 5 mm über eine Strecke von 3 Metern. Jegliche Unebenheiten über 5 mm müssen abgeschliffen werden oder mit einem Bodenausgleichsmittel

gefüllt werden. Bei Hohlräumen oder Aufwölbungen im Unterboden lässt sich planeo Rigid Klick Vinylboden nicht korrekt verriegeln.

Der Unterboden muss sorgfältig auf Feuchtigkeit überprüft werden. planeo Rigid Klick Vinylboden Droplock100 ist wasserdicht, aber KEINE Dampfsperre. Jegliche Feuchtigkeitsprobleme müssen vor der Verlegung beseitigt werden. Lassen Sie neue Betonböden mindestens 90 Tage festigen und austrocknen. Für weitere Informationen zu technischen Einzelheiten zur Verlegung siehe Tabelle auf Seite 5.

TIPP 2: Wenn Sie planeo Rigid Klick Vinylboden auf Keramikfliesen verlegen, müssen Sie die Fugen mit einem Bodenausgleichsmittel beschichten. Wenn Sie planeo Rigid Klick Vinylboden auf einen Bodenbelag verlegen, der Prägungen oder Fugen hat, müssen Sie diese mit einem Bodenausgleichsmittel beschichten, wenn die Höhenunterschiede mehr als 3 mm betragen.

Wenn Sie einen alten, unansehnlichen Vinylboden haben und keine Kosten für die Entfernung und Sanierung zahlen wollen, ist planeo Rigid Klick Vinylboden die perfekte Lösung. Lockere oder beschädigte Paneele sollten vor der Verlegung von planeo Rigid Klick Vinylboden auf dem alten Bodenbelag befestigt werden. Schleifen Sie alte Vinylböden, egal von welchem Hersteller, niemals ab, wenn sie über 20 Jahre alt sind.

Verlegen Sie planeo Rigid Klick Vinylboden **NIE** schwimmend auf einem schwimmend verlegten Unterboden! Dieser gilt nicht als fest und muss verschraubt, verklebt oder entfernt werden!

Sollte eine Trittschallunterlage gewünscht oder erforderlich sein, muss diese die folgenden Spezifikationen erfüllen:

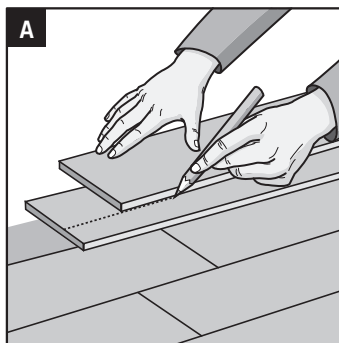
- a) Druckfestigkeit $\geq 400\text{kPa/m}^2$
- b) maximale Stärke von 1,5 mm
- c) die Beschaffenheit der Oberfläche darf die Eigenschaft des schwimmend verlegten Bodens nicht einschränken (daher nur glatte und feste Oberflächen, keine klebende, haftende oder rutschhemmende Oberflächen).



TECHNISCHE EINZELHEITEN ZUR VERLEGUNG:

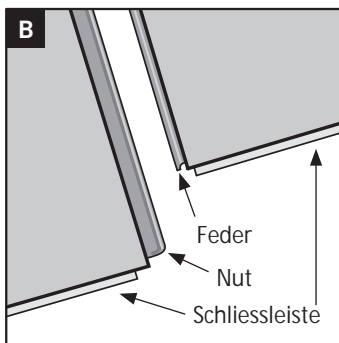
Verbindungsart	Verriegelnde Verbindungsstellen mit Droplock100-Technologie (Klick).
Schwimmende Verlegung	Ja, Zierleisten, Übergangleisten, Einbauschränke und Lüftungen NICHT mit Schrauben oder Nägeln an planeo Rigid Klick Vinylboden befestigen. Schwere Möbel, Küchenkombinationen nicht auf planeo Rigid Klick Vinylboden stellen.
Akklimatisierungszeitraum	Mindestens 48 Stunden vor Verlegung im betreffenden Raum.
Temperaturbereich	18°C bis 24°C im betreffenden Raum während der Akklimatisierung & der Verlegung. Nach der Verlegung sollte die Temperatur zwischen 18°C und 24°C gehalten werden.
Produkt nur für den Innenbereich	Ja. Siehe nachstehenden Einschränkungen/Ausschlüsse.
Lagerung	Horizontal.
Farbserien	Verlegen Sie aus mindestens 3 bis 4 Paketen und Farbserien gleichzeitig (mischen). Siehe Seite 3 der Bedienungsanleitung für weitere Informationen.
Dehnungsabstand	Im Raumumfang an den Wänden entlang und um fest stehende Objekte muss ein Abstand von 8-10 mm vorgesehen werden.
Toleranzbereich Bodenebenheit	5 mm auf 3 Meter. Verwenden Sie ein Bodenausgleichsmittel, wenn der Toleranzbereich überschritten wird.
Spezielle Werkzeuge	Teppichmesser und Richtscheit, Messband, Schon- oder Gummihammer (zum Klopfen und Verriegeln der Paneelkanten), Schere, 8-10 mm Abstandskeule und nach Bedarf Schlagklotz.
Handwalze	Nein.
Bodenwalze, mind. 75 Pfund	Nein.
Feuchtigkeit	Beton: max. 2% gemäss CM Messung. Zwischen 2% - 13% wird eine Dampfsperre empfohlen. Verlegen Sie den Bodenbelag nicht, wenn die Feuchtigkeit über 13% beträgt!
Grundierung auf Holzunterböden	Nein, jedoch zur Entkoppelung unterschiedlicher Dehnungsverhalten ist eine PU Folie oder Unterlagsmatte erforderlich.
Verlegung Fussbodenheizung	Ja. Für hydraulische Systeme zugelassen für elektrische Systeme verboten ausser die Bodenoberflächentemperatur kann 35°C nie überschreiten.
Doppelholzböden	Ja. Mindestens 40 cm gut belüfteter Hohlraum. Verwenden Sie eine Feuchtigkeitssperre über dem Boden/der Erde.
Schaum-/Dampfungsunterlage	Nur planeo Silence. Bei einer Verwendung anderer Unterlagen erlöschen Garantiesprüche.
Zugelassene Unterböden:	Müssen glatt, fest und trocken sein und dürfen keine Unebenheiten aufweisen.
Holz	Massivholz, Holzwerkstoffe, Parkett ausschliesslich mit Entkoppelungsfolie oder Matte.
Sperrholz	Holzfasern- & Spanplatten müssen fixiert und mit Entkoppelungsfolie oder Matte belegt werden.
Vinyl	Verlegen Sie nur über eine Schicht Vinyl, Linoleum, VCT und LVT.
Beton	Ja. Versiegelt, unversiegelt & gegossener Estrich. Bodenungleichheiten oder Vertiefungen müssen ausgeglichen werden (siehe Richtlinien zur Feuchtigkeit).
Fliesen (Stein)	Ja. Keramik-, Terrazzo-, Steinfliesen (mit Fugen von weniger als 2 mm).
Nicht geeignete Unterböden	Teppich (jeglicher Art), Schaumunterlage, gepolstertes Vinyl, Gummi, Kork, Laminat.
Einschränkungen/Ausschlüsse	Die folgenden Installationen sind von Garantiesprüchen AUSGESCHLOSSEN: Sämtliche Ausseninstallationen & saisonabhängige Terrassen, Boote/Wohnwagen/Reisemobile, Wintergärten/Solarien, teilweise unbewohnte Räume oder Häuser, in denen die Temperatur nicht geregelt wird, Bereiche mit längerer direkter Sonneneinstrahlung.
Dampfreiniger	VERWENDEN SIE KEINE DAMPFREINIGER.
Vertikale Oberflächen & Treppen	Von Garantieleistungen ausgeschlossen. Eine Verlegung ist möglich, wenn ein hochwertiger Konstruktionsklebstoff verwendet wird. Das Produkt ist nicht für eine derartige Nutzung vorgesehen.
Beschränkte Garantie	Siehe Seite 12 – Garantieleistungen.

TIPP 3: Bevor Sie den Boden verlegen, vergewissern Sie sich, dass die Wand, an der Sie beginnen, rechtwinklig zu der gegenüberliegenden Wand ist. Messen Sie dafür den Raum von gegenüberliegenden Enden aus bis zum jeweils anderen Ende der Wand. Wenn die Messungen unterschiedlich ausfallen, können Sie die erste Reihe von planeo Rigid Klick Vinylboden anpassen, indem sie das Paneel entsprechend anritzen.



1. Verlegen Sie zunächst eine Reihe loser Paneele, ohne sie miteinander zu verbinden. Prüfen Sie, ob Sie die Länge des ersten Paneels anpassen müssen, um ein kleines Stück von weniger als 30 cm an der gegenüberliegenden Wand zu vermeiden. Oder messen Sie die Raumlänge und dividieren Sie sie durch 121 cm (die Länge eines Paneels). Wenn der Rest weniger als 30 cm beträgt, kalkulieren

Sie die Hälfte des Restes und schneiden Sie soviel von dem ersten Paneel ab. Um zu ermitteln, ob Sie die erste oder letzte Paneelreihe längsseitig schneiden müssen, messen Sie den Raum in entgegengesetzter Richtung (rechtwinklig zur Reihe) und dividieren Sie den Wert durch die Paneelbreite (22 cm), um zu ermitteln, wie viele Reihen benötigt werden. Die an den Wänden anliegenden Reihen sollten mindestens 10 cm breit sein. (Bild A). Passen Sie die erste bzw. letzte Reihe entsprechend an. Das letzte Paneel sollte genauso lang sein wie das erste. Um ein Paneel zu schneiden, messen Sie es einfach aus und markieren Sie es. Ritzen Sie das Paneel mit Hilfe eines Richtscheits und Teppichmessers an und brechen Sie es ab.

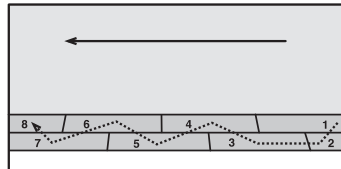
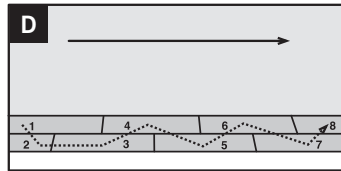
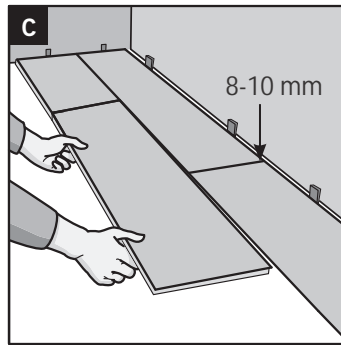


TIPP 4: Wenn Sie ein Paneel von planeo Rigid Klick Vinylboden längsseitig schneiden, schneiden Sie immer zuerst das Ende mit der weissen Schliessleiste (Bild B). Schneiden Sie vollständig mit dem Teppichmesser durch die Schliessleiste durch, bevor Sie das Paneel anritzen und abbrehen. Wenn die weisse Schliessleiste dabei beschädigt oder gelöst wird und Sie sie nicht wieder in das Ende des Paneels einfügen können, können Sie einen kleinen Tropfen Sekundenkleber (Zyanoakrylatkleber) in die Nut der Stirnseite des anliegenden Paneels geben.

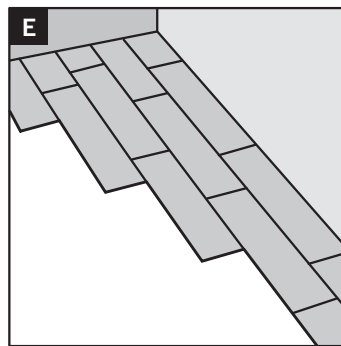
2. planeo Rigid Klick Vinylboden kann von links nach rechts oder von rechts nach links von einer Raumecke aus verlegt werden. Obwohl eine Verlegung in beide Richtungen möglich ist, empfiehlt sich eine Verlegung von links nach rechts. Beginnen Sie an der Wand, zu der die Paneele parallel verlaufen sollen.

TIPP 5: Verlegen Sie die Paneele parallel zum Lichteinfall oder zur längsten Wand im Raum. Halten Sie einen Abstand von 8-10 mm zu den Wänden. Benutzen Sie Abstandskeile zwischen Wand und Paneele. Die Abstandsfuge wird später von Fuss- oder Sockelleisten abgedeckt (entfernen Sie existierende Leisten vor der Verlegung). (Bild C).

3. Soweit möglich, empfiehlt sich eine Verlegung von links nach rechts. Es ist einfacher, die Längsseiten von dieser Richtung aus miteinander zu verriegeln. Bei einer Verlegung von links nach rechts (empfohlen) sollte die weiße Schliessleiste auf der linken Seite der Paneele sein. Bei einer Verlegung von rechts nach links muss sie auf der rechten Seite der Paneele sein. In beiden Fällen verlegen Sie die erste und zweite Reihe gleichzeitig. Die Paneele müssen versetzt und in der wie in Bild D dargestellten Reihenfolge verlegt werden. Verlegen Sie die Paneele so, dass die Nähte um mindestens 20 cm versetzt sind.



4. Wenn Sie mit den ersten beiden Reihen beginnen, verriegeln Sie Paneel Nr. 1 und Nr. 2 (beachten Sie, dass das Paneel Nr. 2 längsseitig gekürzt wurde), indem Sie Nut und Feder des Paneels schräg in einem Winkel aneinanderlegen, der gerade gross genug ist, dass Sie Ihre Finger unter das Paneel stecken können. Bei einem grösserern Winkel ist es schwierig, eine enge Naht zu erhalten. Die Paneele sind komplett verriegelt, wenn sie flach auf dem Unterboden liegen. Die Verwendung eines Schlagklotzes entlang der Längsseite der Paneele verhilft zu einem vollständig engen und nahtlosen Übergang und einer perfekten Installation. Verwenden Sie jedoch niemals einen Schlagklotz auf der weissen Schliessleiste an der Stirnseite der Paneele. **ENTFERNEN SIE DIE WEISSE SCHLIESSLEISTE NICHT.** Beachten Sie, dass das erste Paneel in der ersten Reihe ein ganzes Paneel sein kann oder, abhängig von der Raumgrösse, auf die gewünschte Länge zurechtgeschnitten werden kann.



TIPP 6: Wenn Sie ein Paneel von planeo Rigid Klick Vinylboden für den Beginn der Reihe zurechtschneiden, müssen Sie das Ende mit der weissen Schliessleiste für eine Verlegung von links nach rechts sowie für eine Verlegung von rechts nach links abschneiden. Das Reststück kann dann auf der gegenüberliegenden Raumseite am Ende dieser Reihe verwendet werden, soweit die Raumaufteilung dies gestattet.



5. Wenn Sie sowohl eine lange, als auch eine kurze Kante miteinander verbinden (Panneel Nr. 3 mit Paneel Nr. 1 und Nr. 2), verbinden Sie die Längsseite von Paneel Nr. 3 mit Nr. 1 und schieben Sie die Stirnseite des Paneels Nr. 3 bündig an die Stirnseite von Paneel Nr. 2. Drücken Sie erst von der Innenseite und klopfen Sie an der Naht mit einem Gummihammer auf das Paneel, bis es einrastet. Achten Sie darauf, dass die Kanten eng zusammenliegen, indem Sie auf beide Paneele klopfen. Klopfen Sie von der inneren Ecke aus, wo die drei Paneele zusammentreffen, nach aussen zur gegenüberliegenden Seite. Gleiten Sie mit dem Finger über die Naht entlang, um sicherzustellen, dass die beiden Enden der Paneele eben sind und keine Aufwölbungen aufweisen. Wenn Sie das verlegte Paneel mit den Fingern anheben können, ist der Schliessmechanismus nicht vollständig eingera-stet. Klopfen Sie, bis die Paneele vollständig verriegelt sind.
6. Verlegen Sie nun die Paneele Nr. 4, 5 und 6 auf die gleiche Weise, wie in Schritt 5 beschrieben und fahren Sie so mit den verbleibenden Paneele in der 1. und 2. Reihe fort. Die restliche Verlegung erfolgt reihenweise in der gewählten Richtung der Verlegung. Falls mehrere Personen den Boden verlegen, können Sie gleichzeitig mit mehreren Reihen nach der Stufenmethode beginnen (Bild E).
7. Die Verlegung um unregelmässig geformte Objekte ist kein Problem. Erstellen Sie einfach eine Vorlage aus Packpapier, welches Sie um Rohre oder unregelmässig geformte Objekte formen. Legen Sie die Vorlage auf das Paneel und zeichnen Sie es nach. Schneiden Sie mit einem Teppichmesser oder einer Schere den Linien entlang und verlegen Sie das Paneel. Achten Sie darauf, dass Sie um alle eingebauten Objekte, Bodenlüftungen und Türrahmen einen Dehnungsabstand von 8-10 mm einhalten.
8. Um Räume und Fluren zu trennen, ist die Verwendung einer T-Leiste oder Hohlflachschiene erforderlich. Der Dehnungsabstand von 8-10 mm unter der T-Leiste ist einzuhalten.
9. Bei Dielenbahnlängen von über 6 m und zu erwartenden hohen Temperaturdifferenzen von +/- 5°C muss eine zusätzliche Dehnfuge angebracht werden.

WICHTIGER HINWEIS: Verlegen Sie planeo Rigid Klick Vinylboden bei Raumtemperatur. Bitte stellen Sie Ihr Thermostat auf 18°C bis 24°C, wenn Sie planeo Rigid Klick Vinylboden verlegen. Die Raumtemperatur ist wichtig!

Reinigung & Pflege

Herzlichen Glückwunsch! Sie haben soeben planeo Rigid Klick Vinylboden verlegt. Ihr neuer elastischer Bodenbelag wurde nach höchsten Qualitätsstandards hergestellt und wird Ihnen lange Freude bereiten. planeo Rigid Klick Vinylboden ist einer der pflegeleichtesten Bodenbeläge; doch folgen Sie bitte den Empfehlungen in dieser Anleitung, damit Ihr Boden stets wie neu aussieht und die werkseitige Oberfläche erhalten bleibt.

Vorbeugende Pflege:

1. Verwenden Sie Schutzmatten OHNE GUMMISCHICHT vor Türen, die nach draussen führen. Dadurch vermeiden Sie, dass Sand und Kies auf Ihren Boden gerät. Grobkörniger Sand ist der grösste Feind aller Bodenbeläge.
2. Bringen Sie passende Möbelgleiter (vorzugsweise aus Filz) an sämtlichen Möbelstücken an, die auf einem elastischen Bodenbelag stehen. Durch Möbelgleiter können Stühle leicht über den Boden geschoben werden, ohne diesen zu verkratzen oder zu verschrammen. Reinigen Sie die Möbelgleiter regelmässig, um Schmutz, der sich unter Umständen darunter angesammelt hat, zu entfernen. Für Drehstühle und sonstige Möbelstücke auf Rollen verwenden Sie bitte 5 cm breite, nicht abfärbende Rollfüsse. Verwenden Sie keine Gummirollen. Bei Bürodrehstühlen oder anderen Rollmöbeln verwenden Sie breite, nicht abfärbende, weiche Doppellenkrollen gemäss DIN EN 12529. In stark strapazierten Bereichen (Schreibtische etc.) sind Bodenschutzmatten einzusetzen.
3. Damit Ihr Boden schön bleibt, reinigen Sie ihn mindestens zweimal proWoche mit einem Besen bzw. Staubmopp oder Staubsauger, bei hoher Beanspruchung öfters. Verwenden Sie keine Haushaltsreiniger gegen Staub, da diese den Boden rutschig machen oder die Oberfläche beschädigen können. Reinigen Sie den Boden einfach so oft wie nötig mit einem Staubmopp oder Besen.
4. Schützen Sie Ihren planeo Rigid Klick Vinylboden vor Schäden durch Haustiere mit ungeschnittenen Krallen. Sie könnten die Oberfläche stark verkratzen. Gleiches gilt für hochhackige Schuhe, die keinen entsprechenden Absatzschutz haben oder Gegenstände und Möbel mit scharfen Kanten.
5. Schützen Sie Ihren planeo Rigid Klick Vinylboden vor länger andauernder Sonneneinstrahlung. Verwenden Sie während der Zeit der stärksten Sonneneinstrahlung Vorhänge oder Jalousien, um direkte Sonneneinstrahlung auf den Vinyl-Boden zu verhindern. Die meisten Bodenbeläge sind empfindlich gegenüber ständiger, starker Sonneneinstrahlung. Um ein ungleichmässiges Aussehen zu vermeiden, legen Sie eventuell vorhandene Teppichbrücken von Zeit zu Zeit an einen anderen Platz. Hohe Temperaturen (> 35°C) schaden den Vinyl-Bodenbelägen. Die Verwendung einer Klimaanlage sollte in leer stehenden Häusern in Betracht gezogen werden. Langfristige Raumtemperaturen von unter 10°C oder über 35 °C in Verbindung mit starker, direkter Sonneneinstrahlung beschädigen Ihren Vinyl-Boden und können zum Verbleichen des Decors, Schüsseln, Wellungen oder Lösen der Verbindungen, führen.
6. Verwenden Sie auf planeo Rigid Klick Vinylboden KEINEN Dampfreiniger, da der Boden dadurch dauerhaft beschädigt werden kann und Ihre Garantieansprüche erlöschen.



TIPP 7: Um eine Vergilbung durch Schmutz von asphaltierten Einfahrten oder Parkplätzen zu vermeiden, verwenden Sie in Eingangsbereichen stets NICHT klebende oder gummierte Fussmatten. Sie sollten spezielles Staubsaugerzubehör für harte Oberflächen verwenden, wenn Sie Ihren planeo Rigid Klick Vinylboden saugen.

Regelmässige Pflege:

1. Essensflecken sollten so schnell wie möglich entfernt und mit einem qualitativ hochwertigen Vinyl-Reiniger gereinigt werden.
2. Verwenden Sie zur Pflege und Reinigung ausschliesslich einen hochwertigen, flüssigen Vinylreiniger für PU-beschichtete Böden. Achten Sie auf eine vorschriftsmässige, auf dem Produktetikett angegebene Anwendung. Wischen von Hand kann erforderlich sein, um schwierige Stellen oder Flecken zu entfernen. Fegen oder saugen Sie den Vinyl-Boden vor jeder Reinigung, so dass der lose Schmutz und Partikel entfernt werden. Wir raten von Allzweckreinigern ab, da diese oft scheuerndes Pulver oder Ölseifen enthalten.
3. Normaler Haushaltsschmutz kann mit einem Vinyl-Reiniger entsprechend den Produkthinweisen gereinigt werden. Hartnäckige Flecken und verschüttete Flüssigkeiten müssen unter Umständen mit der Hand gereinigt werden. Fegen oder saugen Sie Ihren Splaneo Rigid Klick Vinylboden vor der Reinigung, um losen Schmutz und Partikel zu entfernen. Um beste Ergebnisse zu erzielen, vermeiden Sie die Verwendung von kombinierten Reinigungs- und Pflegeprodukten.

4. BOHNERN SIE IHREN planeo Rigid Klick Vinylboden NICHT!

Die Oberfläche Ihres planeo Rigid Klick Vinylboden ist sehr dicht und nicht porös; dadurch kann das Wachs nicht eindringen, sondern sammelt sich auf der Oberfläche an und führt zu Vergilbung und Schmutz-ansammlung. Diese Undurchlässigkeit bietet den notwendigen Schutz gegen Abnutzung und Schmutz.

5. Wenn Ihr Boden aufgrund einer Überflutung übermässigen Wassermengen ausgesetzt war, ist das kein Grund zur Panik. planeo Rigid Klick Vinylboden Droplock100 ist wasserfest! Entfernen Sie einfach das Wasser so schnell wie möglich mit einem Wasserauger oder einem anderem Gerät und lüften Sie den Raum. Sie sollten umgehend einen Entfeuchter in dem Raum anstellen, um die Feuchtigkeit wieder auf den normalen Stand zu bringen. Trocknen Sie den Raum nicht über die normale zuvor vorhandene Feuchtigkeit hinaus.

6. Wenn Ihr Boden ungewöhnliche tiefe Kratzer aufweist, müssen die beschädigten Paneele ggf. ausgetauscht werden.

7. Wenn die Kratzer dünn, durch normale Haushaltsnutzung entstanden und nicht zu tief sind, reicht es die betroffenen Flächen sauber zu reinigen, nass zu waschen und abgetrocknet mit einem Reinigungs- und Versiegelungsmittel für PU-vergütete Oberflächen zu behandeln. Dann glänzt die Oberfläche wieder wie neu.

Garantieleistungen



Für die planeo Rigid Klick Vinylboden Kollektion wird eine Garantiedauer von 25 Jahren für privates Wohnen oder 5 Jahre bei leichter gewerblicher Nutzung gewährt.

1. Gültigkeitsbereich

Vorausgesetzt der Boden wurde gemäss den Angaben im Benutzerhandbuch gepflegt und im Rahmen der angegebenen Nutzungsklasse genutzt und entsprechend der Verleganleitung installiert, umfasst die Garantie ausschliesslich folgende Bereiche:

- a. Herstellungsdefekte
- b. Delaminierung
- c. Starke, unübliche Farbabweichungen und Verbleichung vorausgesetzt die Dielen wurden keiner direkten Sonneneinstrahlung ausgesetzt.

2. Von der Garantie ausgeschlossen sind:

- a. Normale Abnutzung, absichtlich oder mutwillig verursachte Schäden: Schäden durch unsachgemäße Verlegung oder Pflege, chemische Zersetzung durch ungeeignete Putzmittel, alkalihaltige Unterböden oder Fehler aufgrund von hydrostatischem Druck, Verbrennungen, Rissen, Beulen, Flecken oder Glanzverlust aufgrund von normaler Alterung oder äußerer Einflüsse.
- b. Arbeit oder die Arbeitskosten für die Entfernung des schadhaften und Verlegung des Austauschbodens.
- c. Folgeschäden bei Nutzungseinschränkungen, verspätete Vermietungszeitpunkt etc. welche mit der Entfernung oder der Wiederverlegung des betroffenen Materials in Zusammenhang stehen. Jeder weitere Schadenersatz für Neben- oder Folgeschäden wird explizit ausgeschlossen.

Können aufgrund lokaler gesetzlicher Bestimmungen Folgeschäden nicht wegbedungen werden, können die unter Punkt 2 gelisteten Einschränkungen möglicherweise nur teilweise angewendet werden.

Durch diese Garantie werden spezifische Rechte verliehen, es können daraus keine weiteren Forderungen oder Rechte abgeleitet werden.

Diese Garantieleistungen kann nur durch umgehende Benachrichtigung des Vertriebspartners/Händlers eingefordert werden. Der Benachrichtigung muss eine Kopie der Originalrechnung sowie ein vollständig ausgefüllter Beanstandungsbericht mit Bildern beiliegen, die Garantieforderung kann nur vom Vertriebspartner/Händler autorisiert werden.