

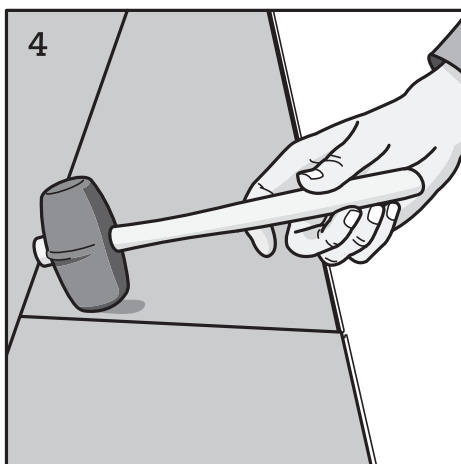
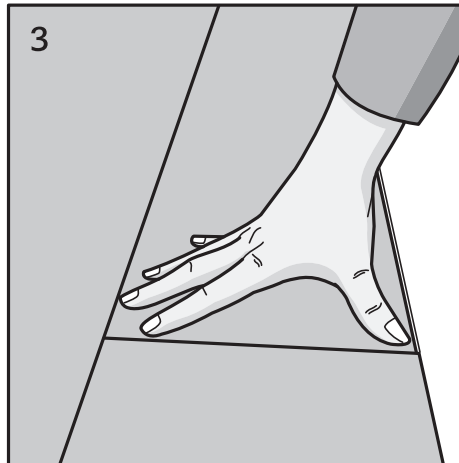
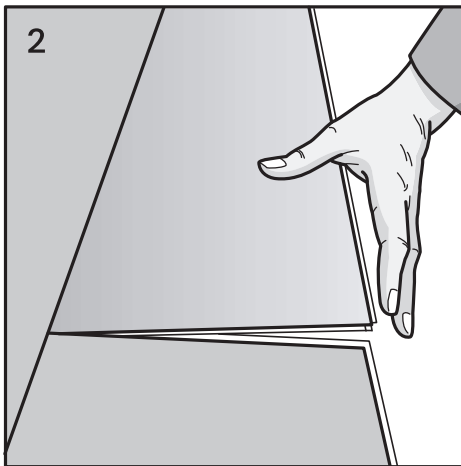
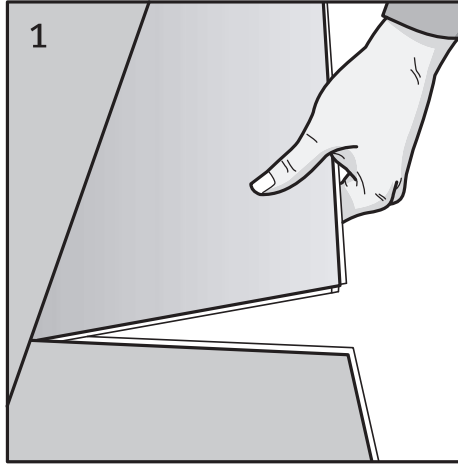
RIGID SPC KLIICK-VINYLL

Verlegeanleitung für Rigid SPC Klick-Vinyl

Installation instructions for Rigid SPC Klick-Vinyl

planeo





Bitte lesen Sie vor der Verlegung diese Bedienungsanleitung komplett durch. Sie dient Ihnen als Hilfe bei der Verlegung und Pflege des Planeo Rigid SPC Klick-Vinyls.

Einleitung

Das Planeo Rigid SPC Klick-Vinyl verfügt über die innovative I4F-Kantenverriegelungstechnologie, die eine Verlegung schneller und einfacher macht als je zuvor... einfach im Winkel anlegen, festdrücken und durch leichtes Klopfen verriegeln!

Die einzigartigen Verbindungsstellen von Rigid Klick-Vinyl rasten ähnlich wie ein Türschloss per Klick ein. Legen Sie ein Paneel im schrägen Winkel in die Längskante eines anderen Paneels ein. Legen Sie es dann so hin, dass die Stirnkanten eng beieinander liegen und schieben Sie sie zusammen. Anschließend durch leichtes Klopfen verriegeln. So einfach ist es.

Rigid Klick-Vinyl lässt sich einfach und schnell verlegen!

Die Paneelen werden mit ineinandergreifenden Federleisten miteinander verriegelt. Sie werden nicht am Unterboden befestigt, sondern schwimmend verlegt. Um ein Paneel zu schneiden, ritzen Sie es einfach an und brechen Sie es ab.

Rigid Klick-Vinyl bietet extra breite Paneele mit Oberflächenprägungen für eine schöne und stilvolle, natürliche Holzoptik an. Die 220 mm breiten Paneele sind die breitesten Paneele, die in der Branche erhältlich sind, d. h., dass Sie zur Abdeckung einer Fläche weniger Paneele verlegen müssen.

Die Flexibilität von Rigid Klick-Vinyl ermöglicht eine Verlegung der Paneele auf vorhandenen Bodenbelägen, wie zum Beispiel Naturholz, Beton, Vinyl, Linoleum und sogar Keramik. Dadurch sparen Sie Zeit und Geld!

(Siehe Vorbereitung des Unterbodens auf Seite 4.)

Rigid Klick-Vinyl ist wasserfest und kann somit in feuchten Bereichen verlegt werden, die bislang für traditionelle Holzbodenbeläge und Laminatprodukte nicht geeignet waren, wie beispielsweise Kellerräume oder Badezimmer.

Verlegeanleitung

Benötigte Werkzeuge

- Teppichmesser & Richtscheit
- Messband
- Schon- oder Gummihammer
- Schere zum Schneiden bei unregelmäßig geformten Objekten 0 8—10 mm Abstandskeile
- Schlagklotz (optional)

Die Menge benötigter Paneele für Ihr Projekt

Messen Sie die Länge und Breite Ihres Raumes. Wenn es in dem Raum Nischen oder Vorsprünge gibt, messen Sie diese separat. So ermitteln Sie die Raumfläche. Kaufen Sie mindestens 10% mehr für den Fall, dass Ihnen Fehler unterlaufen, für das Zuschneiden und für eine spätere Verwendung oder einen Austausch. Für die meisten Verlegungen wird ein Überschuss von 10% benötigt. Doch kann dies abhängig von der Größe und der Aufteilung des Raumes variieren.

TIPP 1: Um ein optimales Ergebnis zu erzielen, ist es wichtig, dass Sie die Produkte (Pakete) mit der gleichen SERIENNUMMER (Farbreihe) kaufen. Unterschiedliche Seriennummern können im Farbton variieren. Auf jedem Paket von Rigid Klick-Vinyl ist die Seriennummer an den Seiten aufgedruckt. Ein Beispiel für eine Seriennummer ist: 30.08.2009. Wenn Sie jedoch mehr als eine Seriennummer haben, empfehlen wir Ihnen, Paneele aus 4 oder 5 verschiedenen Paketen mit unterschiedlichen Seriennummern gleichzeitig zu verlegen und sie nach dem Zufallsprinzip miteinander zu mischen. Dadurch erhalten Sie einen natürlicher aussehenden Boden.

ACHTUNG: Verlegen Sie Rigid Klick-Vinyl nicht auf weichen Unterlagen wie Teppichböden oder Schaumstoffmatten. Rigid Klick-Vinyl eignet sich nicht für die Nutzung in Außenbereichen, Wintergärten/ Solarien, Saunen oder Räumen, die möglicherweise überschwemmt werden können. Zudem wird eine Verlegung in Räumen oder Häusern, in denen die Temperatur nicht geregelt ist und stark schwanken kann, nicht empfohlen. Eine längerfristige Einwirkung von direktem Sonnenlicht kann den Boden schädigen.

Kontrollieren Sie die Ware vor der Verarbeitung bei Tageslicht auf Material- oder Transportschäden. Sollten bei der Verlegung Mängel erkennbar sein, so ist die Weiterverarbeitung sofort einzustellen damit die Ware begutachtet oder ggf. ausgetauscht werden kann.

Spätere Beanstandungen von sichtbaren und haptischen Defekten werden nicht mehr anerkannt! Die entsprechende Garantieleistungspflicht des Herstellers entfällt.

Sie MÜSSEN Rigid Klick-Vinyl 48 Stunden vor der Verlegung horizontal in dem für die Verlegung vorgesehenen Raum lagern. Gewährleisten Sie eine Raumtemperatur zwischen 18° und 24°C. Nehmen Sie die Paneele in diesem Akklimatisierungszeitraum nicht aus den Paketen heraus! Behalten Sie diese Temperatur während der Verlegung (mind. 2 Tage) bei.

Vorbereitung des Unterbodens

Der Unterboden muss glatt, eben, trocken, sauber und fest sein. Teppichklammern oder Kleberückstände müssen entfernt werden, um eine korrekte Verlegung zu gewährleisten.

Der Unterboden sollte eben sein, mit einer Abweichungstoleranz von 5 mm über eine Strecke von 3 Metern. Jegliche Unebenheiten über 5 mm müssen abgeschliffen werden oder mit einem Bodenausgleichsmittel gefüllt werden. Bei Hohlräumen oder Aufwölbungen im Unterboden lässt sich Rigid Klick-Vinyl nicht korrekt verriegeln.

Der Unterboden muss sorgfältig auf Feuchtigkeit überprüft werden. Rigid Klick-Vinyl ist wasserdicht, aber KEINE Dampfsperre. Jegliche Feuchtigkeitsprobleme müssen vor der Verlegung beseitigt werden. Lassen Sie neue Betonböden mindestens 90 Tage festigen und austrocknen.

TIPP 2: Wenn Sie Rigid Klick-Vinyl auf Keramikfliesen verlegen, müssen Sie die Fugen mit einem Bodenausgleichsmittel beschichten. Wenn Sie Rigid Klick-Vinyl auf einen Bodenbelag verlegen, der Prägungen oder Eugeen hat, müssen Sie diese mit einem Bodenausgleichsmittel beschichten, wenn die Höhenunterschiede mehr als 3 mm betragen.

Wenn Sie einen alten, unansehnlichen Vinylboden haben und keine Kosten für die Entfernung und Sanierung zahlen wollen, ist Rigid Klick-Vinyl die perfekte Lösung. Lockere

oder beschädigte Paneele sollten vor der Verlegung von Rigid Klick-Vinyl auf dem alten Bodenbelag befestigt werden. Schleifen Sie alte Vinylböden, egal von welchem Hersteller, niemals ab, wenn sie über 20 Jahre alt sind.

Verlegen Sie Rigid Klick-Vinyl NIE schwimmend auf einem schwimmend verlegten Unterboden! Dieser gilt nicht als fest und muss verschraubt, verklebt oder entfernt werden!

Sollte eine Trittschallunterlage gewünscht oder erforderlich sein, muss diese die folgenden Spezifikationen erfüllen:

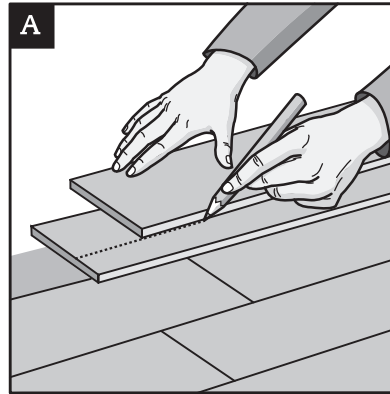
a) Druckfestigkeit ≥ 600 kPa/m²

b) maximale Stärke von 1,5 mm

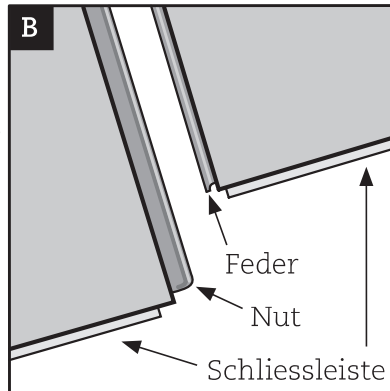
c) die Beschaffenheit der Oberfläche darf die Eigenschaft des schwimmend verlegten Bodens nicht einschränken (daher nur glatte und feste Oberflächen, keine klebende, haftende oder rutschhemmende Oberflächen).

Verbindungsart	Verriegelnde Verbindungsstellen mit I4FTechnologie (Klick).
Schwimmende Verlegung	Ja, Zierleisten, Übergangleisten, Einbauschränke und Lüftungen NICHT mit Schrauben oder Nägeln an Rigid Klick-Vinyl-Böden befestigen. Schwere Möbel, Küchenkombinationen nicht auf Rigid Klick-Vinyl Boden stellen.
Akklimatisierungszeitraum	Mindestens 48 Stunden vor Verlegung im betreffenden Raum
Temperaturbereich	18°C bis 24°C im betreffenden Raum während der Akklimatisierung & der Verlegung. Nach der Verlegung sollte die Temperatur zwischen 18°C und 24°C gehalten werden.
Produkt nur für den Innenbereich	Ja. Siehe nachstehenden Einschränkungen/Ausschlüsse.
Lagerung	Horizontal.
Farbserien	Verlegen Sie aus mindestens 3 bis 4 Paketen und Farbserien gleichzeitig (mischen).
Dehnungsabstand	Siehe S. 3 der Bedienungsanleitung für weitere Informationen.
Toleranzbereich	Im Raumumfang an den Wänden entlang und um feststehende Objekte muss ein Abstand von 8-10 mm vorgesehen werden.
Bodenebenheit	5 mm auf 3 Meter. Verwenden Sie ein Bodenausgleichsmittel, wenn der Toleranzbereich überschritten wird.
Spezielle Werkzeuge	Teppichmesser und Richtscheit, Messband, Schon- oder Gummihammer (zum Klopfen und Verriegeln der Paneelkanten), Schere, 8-10 mm Abstandskeile und nach Bedarf Schlagklotz.
Handwalze	Nein.
Bodenwalze, mind. 34 Kg	Nein.
Feuchtigkeit	Beton: max. 2% gemäß CM Messung. Zwischen 2% — 13% wird eine Dampfsperre empfohlen. Verlegen Sie den Bodenbelag nicht, wenn die Feuchtigkeit über 13% beträgt!
Grundierung	Nein, jedoch zur Entkoppelung unterschiedlicher Dehnungsverhalten ist eine Holzunterböden PU Folie oder Unterlagsmatte erforderlich.
Verlegung	Ja. Für hydraulische Systeme zugelassen, für elektrische Systeme verboten, außer Fußbodenheizung die Bodenoberflächentemperatur kann 35°C nie überschreiten.
Doppelholzböden	Ja. Mindestens 40 cm gut belüfteter Hohlraum. Verwenden Sie eine Feuchtigkeitssperre über dem Boden/der Erde.
Schaum-/Dämpfungsunterlage	Nur dBCover 1510 zugelassen. Bei einer Verwendung anderer Unterlagen erlöschen Garantieansprüche. Außer die Matte wird explizit vom Hersteller von Rigid Klick-Vinyl zugelassen.
Zugelassene Unterböden:	Müssen glatt, fest und trocken sein und dürfen keine Unebenheiten aufweisen.
Holz	Massivholz, Holzwerkstoffe, Parkett ausschließlich mit Entkoppelungsfolie oder Matte.
Sperrholz	Holzfasern- & Spanplatten müssen fixiert und mit Entkoppelungsfolie oder Matte belegt werden.
Vinyl	Verlegen Sie nur über EINE Schicht Vinyl. Linoleum, VCT und LVT.
Beton	Ja. Versiegelt, unversiegelt & gegossener Estrich. Bodenungleichheiten oder Vertiefungen müssen ausgeglichen werden (siehe Richtlinien zur Feuchtigkeit).
Fliesen (Stein)	Ja. Keramik-, Terrazzo- und Stein fliesen (mit Fugen von weniger als 2 mm).
Nicht geeignete Unterböden	Teppich (jeglicher Art), Schaumunterlage, gepolstertes Vinyl, Gummi, Kork, Laminat.
Einschränkungen/Ausschlüsse	Die folgenden Installationen sind von Garantieansprüchen AUSGESCHLOSSEN: Sämtliche Außen Installationen & saisonabhängige Terrassen, Boote/ Wohnwagen/Reisemobile, Wintergärten/Solarien, teilweise unbewohnte Räume oder Häuser, in denen die Temperatur nicht geregelt wird, Bereiche mit längerer direkter Sonneneinstrahlung.
Dampfreiniger	VERWENDEN SIE KEINE DAMPFREINIGER.
Vertikale Oberflächen & Treppen	Von Garantieleistungen ausgeschlossen. Eine Verlegung ist möglich, wenn ein hochwertiger Konstruktionsklebstoff verwendet wird. Das Produkt ist nicht für eine derartige Nutzung vorgesehen.
Beschränkte Garantie	Siehe Seite 12 — Garantieleistungen.

TIPP 3: Bevor Sie den Boden verlegen, vergewissern Sie sich, dass die Wand, an der Sie beginnen, rechtwinklig zu der gegenüberliegenden Wand ist. Messen Sie dafür den Raum von gegenüberliegenden Enden aus bis zum jeweils anderen Ende der Wand. Wenn die Messungen unterschiedlich ausfallen, können Sie die erste Reihe von Rigid Klick-Vinyl anpassen, indem sie das Paneel entsprechend anritzen.



1. Verlegen Sie zunächst eine Reihe loser Paneele, ohne sie mit-einander zu verbinden. Prüfen Sie, ob Sie die Länge des ersten Paneels anpassen müssen, um ein kleines Stück von weniger als 30 cm an der gegenüberliegenden Wand zu vermeiden.



Oder messen Sie die Raumlänge und dividieren Sie sie durch 121 cm (die Länge eines Paneels). Wenn der Rest weniger als 30 cm beträgt, kalkulieren Sie die Hälfte des Restes und schneiden Sie so viel von dem ersten Paneel ab. Um zu ermitteln, ob Sie die erste oder letzte Paneelreihe längsseitig schneiden müssen, messen Sie den Raum in entgegengesetzter Richtung (rechtwinklig zur Reihe) und dividieren Sie den Wert durch die Paneelbreite (22 cm), um zu ermitteln, wie viele Reihen benötigt werden. Die an den Wänden anliegenden Reihen sollten mindestens 10 cm breit sein. (Bild A). Passen Sie die erste bzw. letzte Reihe entsprechend an. Das letzte Paneel sollte genauso lang sein wie das erste. Um ein Paneel zu schneiden, messen Sie es einfach aus und markieren Sie es. Ritzen Sie das Paneel mit Hilfe eines Richtscheits und Teppichmessers an und brechen Sie es ab.

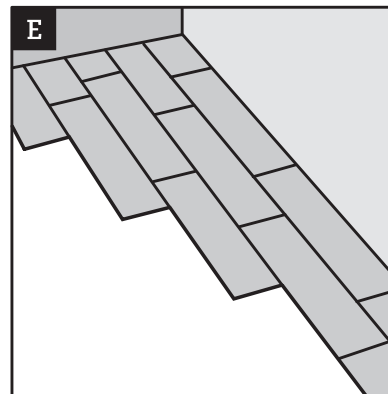
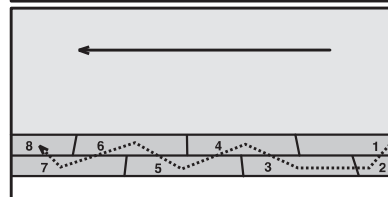
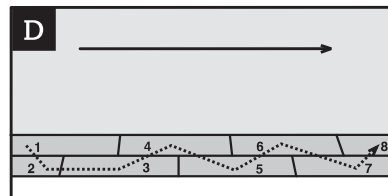
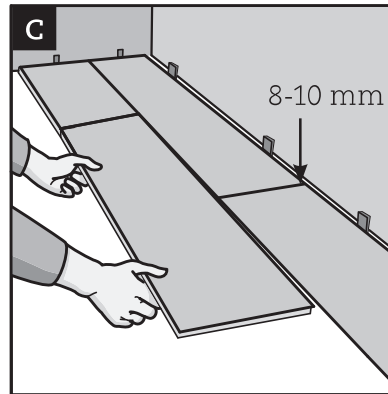
TIPP 4:

Sie ein Paneel von Rigid Klick-Vinyl längsseitig schneiden, schneiden Sie immer zuerst das Ende mit der weißen Schließleiste (Bild B). Schneiden Sie vollständig mit dem Teppichmesser durch die Schließleiste durch, bevor Sie das Paneel anritzen und abbrechen. Wenn die weiße Schließleiste dabei beschädigt oder gelöst wird und Sie sie nicht wieder in das Ende des Paneels einfügen können, können Sie einen kleinen Tropfen Sekundenkleber (Zyanoakrylatkleber) in die Nut der Stirnseite des anliegenden Paneels geben.

2. Rigid Klick-Vinyl kann von links nach rechts oder von rechts nach links von einer Raumecke aus verlegt werden. Obwohl eine Verlegung in beide Richtungen möglich ist, empfiehlt sich eine Verlegung von links nach rechts. Beginnen Sie an der Wand, zu der die Paneele parallel verlaufen sollen.

TIPP 5: Verlegen Sie die Paneele parallel zum Lichteinfall oder zur längsten Wand im Raum. Halten Sie einen Abstand von 8-10 mm zu den Wänden. Benutzen Sie Abstandskeile zwischen Wand und Paneele. Die Abstandsfuge wird später von Fuß- oder Sockelleisten abgedeckt (entfernen Sie existierende Leisten vor der Verlegung). (Bild C).

3. Soweit möglich, empfiehlt sich eine Verlegung von links nach rechts. Es ist einfacher, die Längsseiten von dieser Richtung aus miteinander zu verriegeln. Bei einer Verlegung von links nach rechts (empfohlen) sollte die weiße Schließleiste auf der linken Seite der Paneele sein. Bei einer Verlegung von rechts nach links muss sie auf der rechten Seite der Paneele sein. In beiden Fällen verlegen Sie die erste und zweite Reihe gleichzeitig. Die Paneele müssen versetzt und in der wie in Bild D dargestellten Reihenfolge verlegt werden. Verlegen Sie die Paneele so, dass die Nähte um mindestens 20 cm versetzt sind.



4. Wenn Sie mit den ersten beiden Reihen beginnen, verriegeln Sie Paneele Nr. 1 und Nr. 2 (beachten Sie, dass das Paneele Nr. 2 längsseitig gekürzt wurde), indem Sie Nut und Feder des Paneels schräg in einem Winkel aneinanderlegen, der gerade groß genug ist, dass Sie Ihre Finger unter das Paneele stecken können. Bei einem größeren Winkel ist es schwierig, eine enge Naht zu erhalten. Die Paneele sind komplett verriegelt, wenn sie flach auf dem Unterboden liegen. Die Verwendung eines Schlagklotzes entlang der Längsseite der Paneele verhilft zu einem vollständig engen und nahtlosen Übergang und einer perfekten Installation. Verwenden Sie jedoch niemals einen Schlagklotz auf der weißen Schließleiste an der Stirnseite der Paneele. **ENTFERNEN SIE DIE WEISSE SCHLISSLEISTE NICHT.** Beachten Sie, dass das erste Paneele in der ersten Reihe ein ganzes Paneele sein kann oder, abhängig von der Raumgröße, auf die gewünschte Länge zurechtgeschnitten werden kann.

TIPP 6: Wenn Sie ein Paneel von Rigid Klick-Vinyl für den Beginn der Reihe zurechtschneiden, müssen Sie das Ende mit der weißen Schließleiste für eine Verlegung von links nach rechts sowie für eine Verlegung von rechts nach links abschneiden. Das Reststück kann dann auf der gegenüberliegenden Raumseite am Ende dieser Reihe verwendet werden, soweit die Raumaufteilung dies gestattet.

5. Wenn Sie sowohl eine lange als auch eine kurze Kante miteinander verbinden (Paneel Nr. 3 mit Paneel Nr. 1 und Nr. 2), verbinden Sie die Längsseite von Paneel Nr. 3 mit Nr. 1 und schieben Sie die Stirnseite des Paneels Nr. 3 bündig an die Stirnseite von Paneel Nr. 2. Drücken Sie erst von der Innenseite und klopfen Sie an der Naht mit einem Gummihammer auf das Paneel, bis es einrastet. Achten Sie darauf, dass die Kanten eng zusammenliegen, indem Sie auf beide Paneele klopfen. Klopfen Sie von der inneren Ecke aus, wo die drei Paneele zusammentreffen, nach außen zur gegenüberliegenden Seite. Gleiten Sie mit dem Finger über die Naht entlang, um sicherzustellen, dass die beiden Enden der Paneele eben sind und keine Aufwölbungen aufweisen. Wenn Sie das verlegte Paneel mit den Fingern anheben können, ist der Schließmechanismus nicht vollständig eingerastet. Klopfen Sie, bis die Paneele vollständig verriegelt sind.

6. Verlegen Sie nun die Paneele Nr. 4, 5 und 6 auf die gleiche Weise, wie in Schritt 5 beschrieben und fahren Sie so mit den verbleibenden Paneelen in der 1. und 2. Reihe fort. Die restliche Verlegung erfolgt reihenweise in der gewählten Richtung der Verlegung. Falls mehrere Personen den Boden verlegen, können Sie gleichzeitig mit mehreren Reihen nach der Stufenmethode beginnen (Bild E).

7. Die Verlegung um unregelmäßig geformte Objekte ist kein Problem. Erstellen Sie einfach eine Vorlage aus Packpapier, welches Sie um Rohre oder unregelmäßig geformte Objekte formen. Legen Sie die Vorlage auf das Paneel und zeichnen Sie es nach. Schneiden Sie mit einem Teppichmesser oder einer Schere den Linien entlang und verlegen Sie das Paneel. Achten Sie darauf, dass Sie um alle eingebauten Objekte, Bodenlüftungen und Türrahmen einen Dehnungsabstand von 8-10 mm einhalten.

8. Um Räume und Fluren zu trennen, ist die Verwendung einer T-Leiste oder Hohlflachschiene erforderlich. Der Dehnungsabstand von 8-10 mm unter der T-Leiste ist einzuhalten.

9. Bei Dielenbahnlängen von über 6 m und zu erwartenden hohen Temperaturdifferenzen von +/- 5°C muss eine zusätzliche Dehnfuge angebracht werden.

WICHTIGER HINWEIS: Verlegen Sie Rigid Klick-Vinyl bei Raumtemperatur. Bitte stellen Sie Ihr Thermostat auf 18°C bis 24°C, wenn Sie Rigid Klick-Vinyl verlegen. Die Raumtemperatur ist wichtig!

Reinigung & Pflege

Herzlichen Glückwunsch! Sie haben soeben Rigid Klick-Vinyl verlegt. Ihr neuer elastischer Bodenbelag wurde nach höchsten Qualitätsstandards hergestellt und wird Ihnen lange Freude bereiten. Rigid Klick-Vinyl ist einer der pflegeleichtesten Bodenbeläge; doch folgen Sie bitte den Empfehlungen in dieser Anleitung, damit Ihr Boden stets wie neu aussieht und die werkseitige Oberfläche erhalten bleibt.

Vorbeugende Pflege:

1. Verwenden Sie Schutzmatten OHNE GUMMISCHICHT vor Türen, die nach draußen führen. Dadurch vermeiden Sie, dass Sand und Kies auf Ihren Boden gerät. Grobkörniger Sand ist der größte Feind aller Bodenbeläge.
2. Bringen Sie passende Möbelgleiter (vorzugsweise aus Filz) an sämtlichen Möbelstücken an, die auf einem elastischen Bodenbelag stehen. Durch Möbelgleiter können Stühle leicht über den Boden geschoben werden, ohne diesen zu verkratzen oder zu verschrappen. Reinigen Sie die Möbelgleiter regelmäßig, um Schmutz, der sich unter Umständen darunter angesammelt hat, zu entfernen. Für Drehstühle und sonstige Möbelstücke auf Rollen verwenden Sie bitte 5 cm breite, nicht abfärbende Rollfüße. Verwenden Sie keine Gummirollen. Bei Bürodrehstühlen oder anderen Rollmöbeln verwenden Sie breite, nicht abfärbende, weiche Doppellenkrollen gemäß DIN EN 12529. In stark strapazierten Bereichen (Schreibtische etc.) sind Bodenschutzmatten einzusetzen.
3. Damit Ihr Boden schön bleibt, reinigen Sie ihn mindestens zweimal pro Woche mit einem Besen bzw. Staubmopp oder Staubsauger, bei hoher Beanspruchung öfters. Verwenden Sie keine Haushaltsreiniger gegen Staub, da diese den Boden rutschig machen oder die Oberfläche beschädigen können. Reinigen Sie den Boden einfach so oft wie nötig mit einem Staubmopp oder Besen.
4. Schützen Sie Ihren Rigid Klick-Vinyl-Boden vor Schäden durch Haustiere mit ungeschnittenen Krallen. Sie könnten die Oberfläche stark verkratzen. Gleiches gilt für hochhackige Schuhe, die keinen entsprechenden Absatzschutz haben oder Gegenstände und Möbel mit scharfen Kanten.
5. Schützen Sie Ihren Rigid Klick-Vinyl-Boden vor länger andauernder Sonneneinstrahlung. Verwenden Sie während der Zeit der stärksten Sonneneinstrahlung Vorhänge oder Jalousien, um direkte Sonneneinstrahlung auf den Vinylboden zu verhindern. Die meisten Bodenbeläge sind empfindlich gegenüber ständiger, starker Sonneneinstrahlung. Um ein ungleichmäßiges Aussehen zu vermeiden, legen Sie eventuell vorhandene Teppichbrücken von Zeit zu Zeit an einen anderen Platz. Hohe Temperaturen (> 35°C) schaden den Vinyl-Bodenbelägen. Die Verwendung einer Klimaanlage sollte in leerstehenden Häusern in Betracht gezogen werden. Langfristige Raumtemperaturen von unter 10°C oder über 35 °C in Verbindung mit starker, direkter Sonneneinstrahlung beschädigen Ihren Vinylboden und können zum Verbleichen des Dekors, Schüsseln, Wellungen oder Lösen der Verbindungen, führen.

6. Verwenden Sie auf Rigid Klick-Vinyl Bodenbelägen KEINEN Dampfreiniger, da der Boden dadurch dauerhaft beschädigt werden kann und Ihre Garantieansprüche erlöschen.

TIPP 7: Um eine Vergilbung durch Schmutz von asphaltierten Einfahrten oder Parkplätzen zu vermeiden, verwenden Sie in Eingangsbereichen stets NICHT klebende oder gummierte Fussmatten. Sie sollten spezielles Staubsaugerzubehör für harte Oberflächen verwenden, wenn Sie Ihren Rigid Klick-Vinyl-Boden saugen.

Regelmäßige Pflege:

1. Essens Flecken sollten so schnell wie möglich entfernt und mit einem qualitativ hochwertigen Vinyl-Reiniger gereinigt werden.
2. Verwenden Sie zur Pflege und Reinigung ausschließlich einen hochwertigen, fülligen Vinylreiniger für PU-beschichtete Böden. Achten Sie auf eine vorschriftsmäßige, auf dem Produktetikett angegebene Anwendung. Wischen von Hand kann erforderlich sein, um schwierige Stellen oder Flecken zu entfernen. Fegen oder saugen Sie den Vinyl-Boden vor jeder Reinigung, so dass der lose Schmutz und Partikel entfernt werden. Wir raten von Allzweckreinigern ab, da diese oft scheuerndes Pulver oder Ölseifen enthalten.
3. Normaler Haushaltsschmutz kann mit einem Vinyl-Reiniger entsprechend den Produkthinweisen gereinigt werden. Hartnäckige Flecken und verschüttete Flüssigkeiten müssen unter Umständen mit der Hand gereinigt werden. Fegen oder saugen Sie Ihren Rigid Klick-Vinyl-Boden vor der Reinigung, um losen Schmutz und Partikel zu entfernen. Um beste Ergebnisse zu erzielen, vermeiden Sie die Verwendung von kombinierten Reinigungs- und Pflegeprodukten.
4. BOHNERN SIE IHREN BODEN NICHT! Die Oberfläche Ihres Rigid Klick-Vinyl-Bodens ist sehr dicht und nicht porös; dadurch kann das Wachs nicht eindringen, sondern sammelt sich auf der Oberfläche an und führt zu Vergilbung und Schmutzansammlung. Diese Undurchlässigkeit bietet den notwendigen Schutz gegen Abnutzung und Schmutz.
5. Wenn Ihr Boden aufgrund einer Überflutung übermäßigen Wassermengen ausgesetzt war, ist das kein Grund zur Panik. Rigid Klick-Vinyl ist wasserfest! Entfernen Sie einfach das Wasser so schnell wie möglich mit einem Wassersauger oder einem anderen Gerät und lüften Sie den Raum. Sie sollten umgehend einen Entfeuchter in dem Raum anstellen, um die Feuchtigkeit wieder auf den normalen Stand zu bringen. Trocknen Sie den Raum nicht über die normale zuvor vorhandene Feuchtigkeit hinaus.

6. Wenn Ihr Boden ungewöhnliche tiefe Kratzer aufweist, müssen die beschädigten Paneele ggf. ausgetauscht werden.

7. Wenn die Kratzer dünn, durch normale Haushaltsnutzung entstanden und nicht zu tief sind, reicht es die betroffenen Flächen sauber zu reinigen, nass zu waschen und abgetrocknet mit einem Reinigungs- und Versiegelungsmittel für PU-vergütete Oberflächen zu behandeln. Dann glänzt die Oberfläche wieder wie neu.

Garantieleistungen

Die Rigid Klick-Vinyl Kollektion hat eine 25-JÄHRIGE GARANTIE bei Einsatz IN PRIVATWOHNUNGEN oder eine 5-JÄHRIGE, VOLLSTÄNDIGE GEWERBLICHE GARANTIE.

1. Gültigkeitsbereich Vorausgesetzt der Boden wurde gemäß den Angaben im Benutzerhandbuch

gepflegt und im Rahmen der angegebenen Nutzungsklasse genutzt und entsprechend der Verleganleitung installiert, umfasst die Garantie ausschließlich folgende Bereiche:

- a. Herstellungsdefekte
- b. Delaminierung
- c. Starke, unübliche Farbabweichungen und Verbleichung, vorausgesetzt die Dielen wurden keiner direkten Sonneneinstrahlung ausgesetzt.

2. Von der Garantie ausgeschlossen sind:

- a. Normale Abnutzung, absichtlich oder mutwillig verursachte Schäden: Schäden durch unsachgemäße Verlegung oder Pflege, chemische Zersetzung durch ungeeignete Putzmittel, alkalihaltige Unterböden oder Fehler aufgrund von hydrostatischem Druck, Verbrennungen, Rissen, Beulen, Flecken oder Glanzverlust aufgrund von normaler Alterung oder äußerer Einflüsse.
- b. Arbeit oder die Arbeitskosten für die Entfernung des schadhaften und Verlegung des Austauschbodens.
- c. Folgeschäden bei Nutzungseinschränkungen, verspätete Vermietungszeitpunkt etc. welche mit der Entfernung oder der Wiederverlegung des betroffenen Materials in Zusammenhang stehen. Jeder weitere Schadenersatz für Neben— oder Folgeschäden wird explizit ausgeschlossen.

Können aufgrund lokaler gesetzlicher Bestimmungen Folgeschäden nicht wegbedungen werden, können die unter Punkt 2 gelisteten Einschränkungen möglicherweise nur teilweise angewendet werden. Durch diese Garantie werden spezifische Rechte verliehen, es können daraus keine weiteren Forderungen oder Rechte abgeleitet werden. Diese Garantieleistungen kann nur durch umgehende Benachrichtigung des Vertriebspartners/ Händlers eingefordert werden. Der Benachrichtigung muss eine Kopie der Originalrechnung sowie ein vollständig ausgefüllter Beanstandungsbericht mit Bildern beiliegen, die Garantieforderung kann nur vom Vertriebspartner/ Händler autorisiert werden.